

Que puede hacer usted?

- Revise su casa, y las zonas como los jardines y quintas en busca de recipientes con agua.
- Mantengan tapado los tanques y recipientes que colectan agua.
- Cambie el agua de las flores cada 3 días y frote las paredes del mismo.
- Cambiar el agua cada 3 días y lave con esponja los bebederos de los animales.
- Mantenga limpias, cloradas o vacías las piletas de natación.

Saneamiento Ambiental.

Evitar acumulo de elemento en desuso en los patios que puedan juntar agua (cubiertas, baldes, cacharros, etc.)

Utilizar repelente y mosquitero
(preferentemente de día, cada 2-3 h..)

Para todo tipo de Consultas.

Dirección de epidemiología de
Entre Ríos.

0343-4840521

0343-4209652

0800-777-8476

Gobierno de Entre Ríos.

[Www.entrerios.gov.ar/msyas](http://www.entrerios.gov.ar/msyas)

resepier@yahoo.com.ar

TODOS CONTRA EL DENGUE



Dengue

Es una enfermedad causada por un virus y transmitida a través de un mosquito-el Aedes Aegypti- que es el vector de la enfermedad.

¿Cómo se contagia?

Cuando el mosquito se alimenta con sangre de una persona afectada por la enfermedad, el mismo se infecta de dengue y transmite el virus al picar a otras personas. El contagio se produce solo por la picadura de los mosquitos infectados.

No existe vacuna para enfermedad



¿Cuáles son los síntomas?

Fiebre, dolor de cabeza, dolor detrás de los ojos, dolor de músculos y articulaciones, erupción en la piel y picazón

¿Dónde hay dengue?

Zona de riesgo: Las provincias de Salta, Jujuy, Formosa, Misiones, Chaco, Catamarca, Tucumán, Santiago del Estero, Corrientes y Santa Fe son las zonas de mayor riesgo.

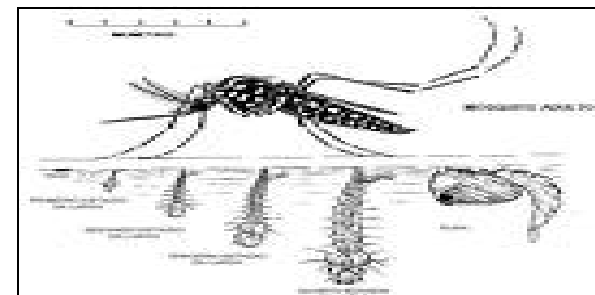
En Entre Ríos: Las localidades de Concordia, Gualegúaychú y Chajari.

Característica del mosquito.

La hembra del mosquito es la que pica y se alimenta de la sangre. Es un mosquito pequeño con manchas blanca con mayor actividad al amanecer y al atardecer.

Ciclo de la vida del mosquito:

El primer estadio es el huevo, que si no se moja puede durar hasta un 1 año y medio, al mojarse pasa a "larva" en el que se mantiene 5 días hasta transformarse en "pupa", de ahí pasa a ser mosquito adulto.



Rol de las escuelas en la prevención.

- Conformar equipo de trabajo de descaharrización.
- Trabajar coordinadamente con personal de salud del centro mas cercano.
- Realizar tareas de información en la comunidad.
- Participación de los padres y alumnos en tareas de prevención